

NOTICE EXPLICATIVE SERVITUDE T1

de la loi du 15 juillet 1845
sur la police des chemins de fer

Le présent document a pour objet, d'une part, de définir les principales servitudes s'imposant aux propriétaires riverains du Chemin de Fer qui se proposent d'édifier des constructions à usage d'habitation, industriel ou commercial et, d'autre part, d'attirer l'attention des constructeurs sur la question des prospects susceptibles d'affecter le domaine ferroviaire.

1 / SERVITUDES GREVANT LES PROPRIETES RIVERAINES DU CHEMIN DE FER

L'article 3 de la loi du 15 juillet 1845 sur la police des chemins de fer rend applicable aux propriétés riveraines de la voie ferrée les servitudes prévues par les lois et règlements de la grande voirie et qui concerne notamment :

- l'alignement,
- l'écoulement des eaux,
- la distance à observer pour les plantations et l'élagage des arbres plantés.

D'autre part, les articles 5 et 6 de ladite loi instituent des servitudes spéciales en ce qui concerne les distances à respecter pour les constructions et les excavations le long de la voie ferrée.

De plus, en application du décret -loi du 30 novembre 1935 modifié par la loi du 27 octobre 1942, des servitudes peuvent grever les propriétés riveraines du chemin de fer en vue d'améliorer la visibilité aux abords des passages à niveau.

Les distances fixées par la loi du 15 juillet 1845 sont calculées à partir de la limite légale du chemin de fer, laquelle est indépendante de la limite réelle du domaine concédé à la SNCF.

Selon l'article 5 de cette loi, la limite légale du chemin de fer est déterminée de la manière suivante :

a) Voie en plate-forme sans fossé :

Une ligne idéale tracée à 1,50 mètre du bord du rail extérieur (figure 1).

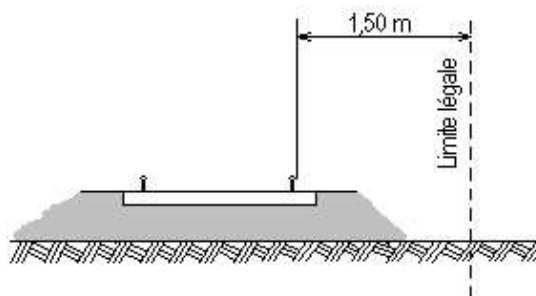


Figure 1

b) voie en plate-forme avec fossé :

Le bord extérieur du fossé (figure 2)

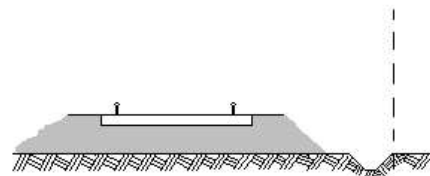


Figure 2

c) voie en remblai :

L'arête inférieure du talus de remblai (figure 3)

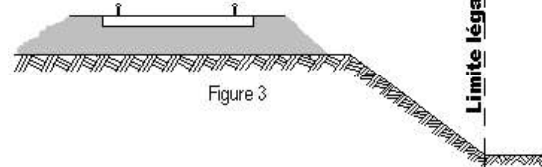


Figure 3

ou

le bord extérieur du fossé si cette voie en comporte un (figure 4)

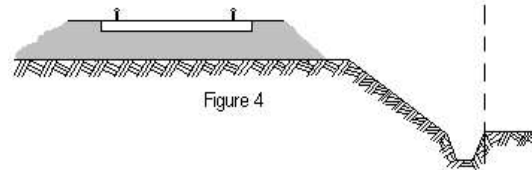


Figure 4

d) voie en déblai :

L'arête supérieure du talus de déblai (figure 5)

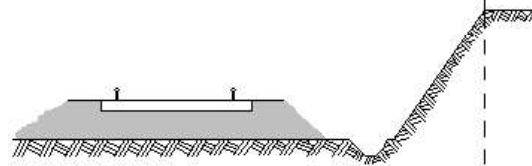


Figure 5

Dans le cas d'une voie posée à flan de coteau, la limite légale à considérer est constituée par le point extrême des déblais ou remblais effectués pour la construction de la ligne et non la limite du terrain naturel (figures 6 et 7).

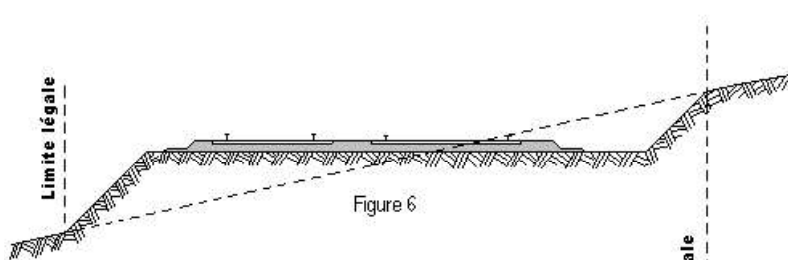


Figure 6

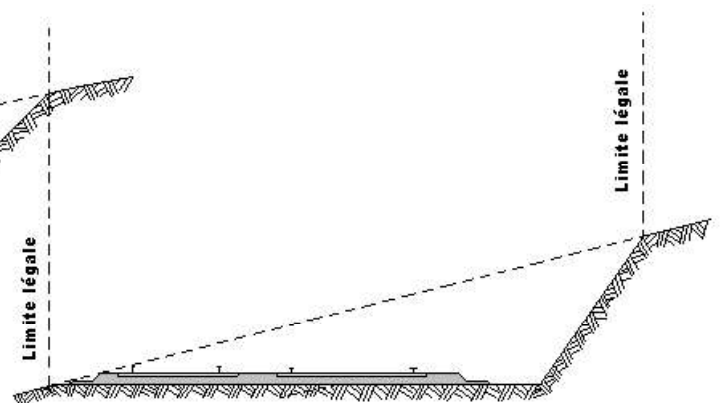
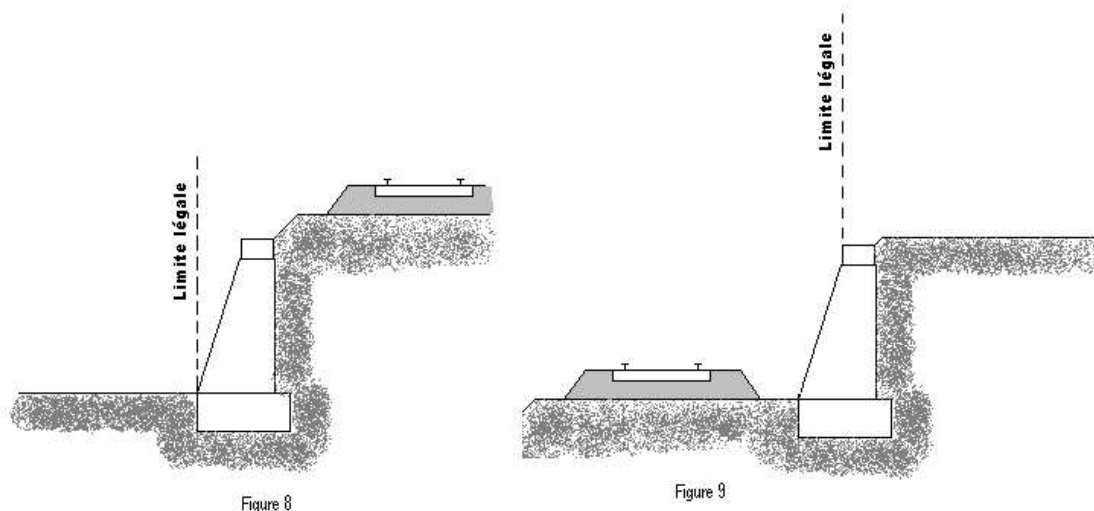


Figure 7

Lorsque le talus est remplacé par un mur de soutènement, la limite légale est, en cas de remblai, le pied, et, en cas de déblai, la crête de ce mur (figures 8 et 9).



Lorsque le chemin de fer est établi en remblai et que le talus a été rechargé ou modifié par suite d'apport de terre ou d'épuration de ballast, la limite légale pourra être déterminée à partir du pied du talus primitif, à moins toutefois que cet élargissement de plate-forme ne soit destiné à l'établissement prochain de nouvelles voies.

En bordure des lignes à voie unique dont la plate-forme a été acquise pour 2 voies, la limite légale est déterminée en supposant la deuxième voie construite avec ses talus et fossés.

Il est, par ailleurs, fait observer que les servitudes prévues par la loi du 15 juillet 1845 sur la police des chemins de fer n'ouvrent pas droit à indemnité.

Enfin, il est rappelé qu'indépendamment des servitudes énumérées ci-dessus – dont les conditions d'application vont être maintenant précisées – les propriétaires riverains du chemin de fer doivent se conformer, le cas échéant, aux dispositions de la loi de 1845, concernant les dépôts temporaires et l'exploitation des mines et carrières à proximité des voies ferrées.

1 - ALIGNEMENT

L'alignement est la procédure par laquelle l'administration détermine les limites du domaine public ferroviaire.

Tout propriétaire riverain du chemin de fer qui désire élever une construction ou établir une clôture, doit demander l'alignement. Cette obligation s'impose non seulement aux riverains de la voie ferrée proprement dite, mais encore à ceux des autres dépendances du domaine public ferroviaire telles que gares, cours de gares, avenues d'accès, etc.

L'alignement est délivré par arrêté préfectoral. Cet arrêté indique aussi les limites de la zone de servitudes à l'intérieur de laquelle il est interdit, en application de la loi du 15 juillet 1845, d'élever des constructions, d'établir des plantations ou d'effectuer des excavations.

L'alignement ne donne pas droit aux riverains du chemin de fer les droits qu'il confère le long des voies publiques, dits « aisances de voirie ». Ainsi, aucun accès ne peut être pris sur la voie ferrée.

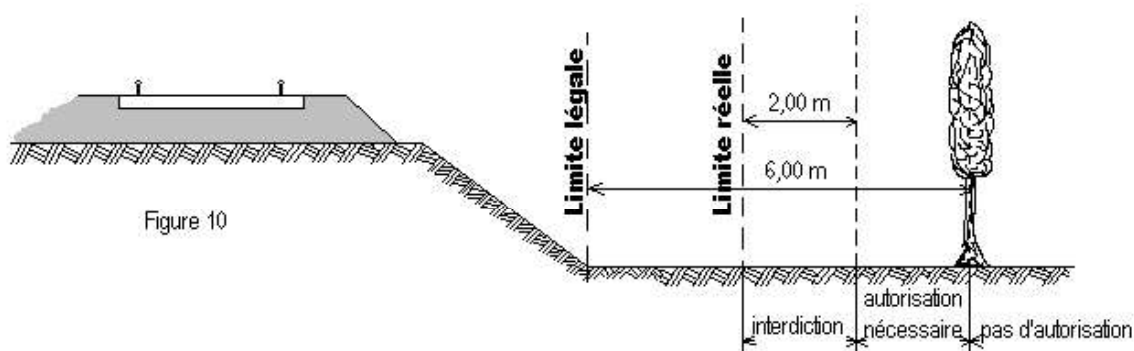
2 - ÉCOULEMENT DES EAUX

Les riverains du chemin de fer doivent recevoir les eaux naturelles telles qu'eaux pluviales, de source ou d'infiltration provenant normalement de la voie ferrée ; ils ne doivent rien entreprendre qui serait de nature à gêner leur libre écoulement ou à provoquer leur refoulement dans les emprises ferroviaires.

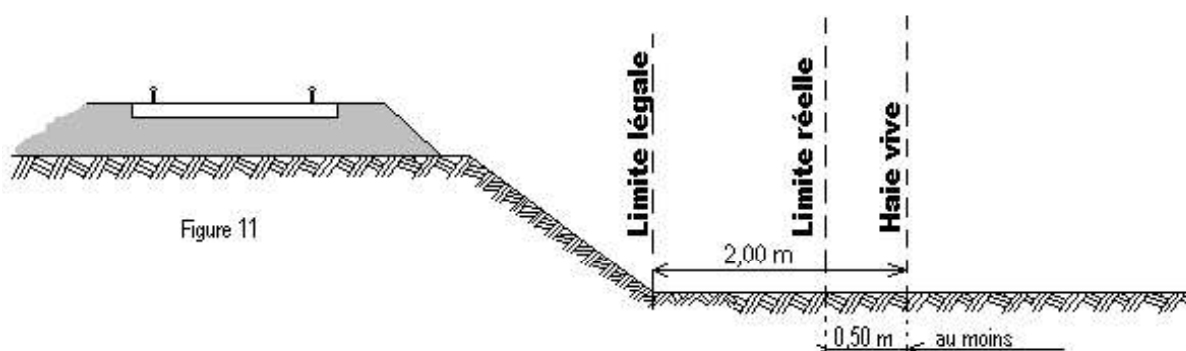
D'autres part, si les riverains peuvent laisser écouler sur le domaine ferroviaire les eaux naturelles de leurs fonds, dès l'instant qu'ils n'en modifient ni le cours ni le volume, par contre il leur est interdit de déverser leurs eaux usées dans les dépendances du chemin de fer.

3 - PLANTATIONS

- a) arbres à hautes tiges : aucune plantation d'arbres à haute tige ne peut être faite à moins de six mètres de la limite légale du chemin de fer. Toutefois, cette distance peut être ramenée à deux mètres de la limite réelle par autorisation préfectorale (figure 10).



- b) haies vives : Elles ne peuvent être plantées à l'extrême limite des propriétés riveraines : une distance de deux mètres de la limite légale doit être observée, sauf dérogation accordée par le Préfet qui peut réduire cette distance jusqu'à 0,50 m de la limite réelle (figure 11).



4 - CONSTRUCTIONS

Indépendamment des marges de reculement susceptibles d'être prévues dans les Plans Locaux d'Urbanisme (P.L.U.) ou dans les cartes communales pour les communes dépourvues de P.L.U., aucune construction autre qu'un mur de clôture, ne peut être établie à moins de deux mètres de la limite légale du chemin de fer. (Figure 12)

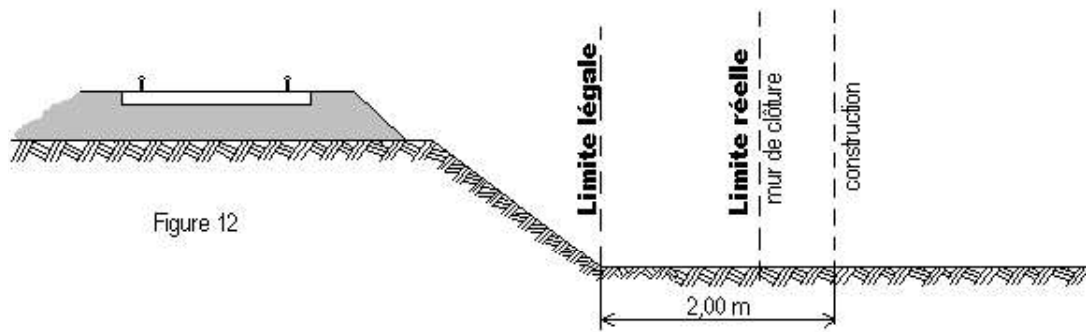


Figure 12

Il résulte des dispositions précédentes que si les clôtures sont autorisées à la limite réelle du chemin de fer, les constructions doivent être établies en retrait de cette limite dans le cas où celle-ci serait située à moins de deux mètres de la limite légale.

Cette servitude de reculement ne s'impose qu'aux propriétés riveraines de la voie ferrée proprement dite, qu'il s'agisse d'une voie principale ou d'une voie de garage ou encore de terrains acquis pour la pose d'une nouvelle voie.

Par ailleurs, il est rappelé qu'il est interdit aux propriétaires riverains du chemin de fer d'édifier, sans l'autorisation de la SNCF, des constructions qui, en raison de leur implantation, entraîneraient, par application des dispositions d'urbanisme, la création de zones de prospect sur le domaine public ferroviaire (cf. 2^{ème} partie ci-après).

5 - EXCAVATIONS

Aucune excavation ne peut être édiflée en bordure de la voie ferrée lorsque celle-ci se trouve en remblai de plus de trois mètres au-dessus du terrain naturel, dans une zone de largeur égale à la hauteur du remblai, mesurée à partir du pied de talus (figure 13).

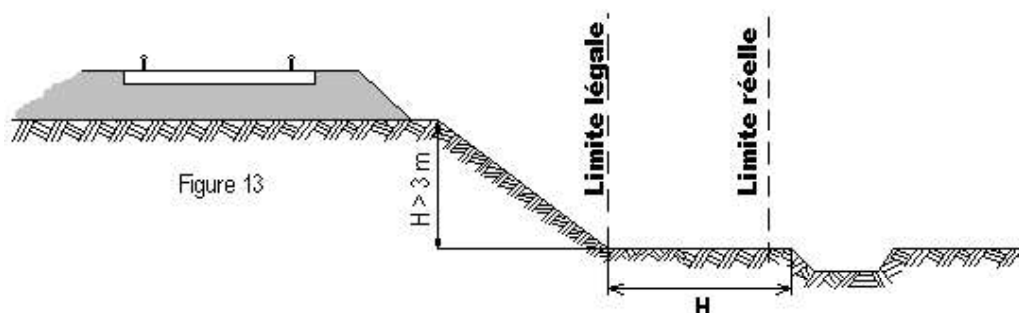


Figure 13

Est à considérer comme dangereux pour le chemin de fer, une excavation dont le fond de fouille entamerait un talus fictif dont la crête serait située à 1,50 m du rail le plus proche et ayant une inclinaison de 45° par rapport à la verticale, lorsque le terrain naturel a un coefficient de frottement⁽¹⁾ supérieur à 1 (figure 13bis) et une inclinaison de 60° par rapport à la verticale lorsque le terrain naturel, peu stable, a un coefficient de frottement inférieur à 1 (figure 13ter).

⁽¹⁾ coefficient de frottement

sable fin et sec
sable très fin
terre meuble très sèche
terre ordinaire bien sèche
terre ordinaire humectée
terre forte très compacte

0,60
0,65
0,81
1,07
1,38
1,43

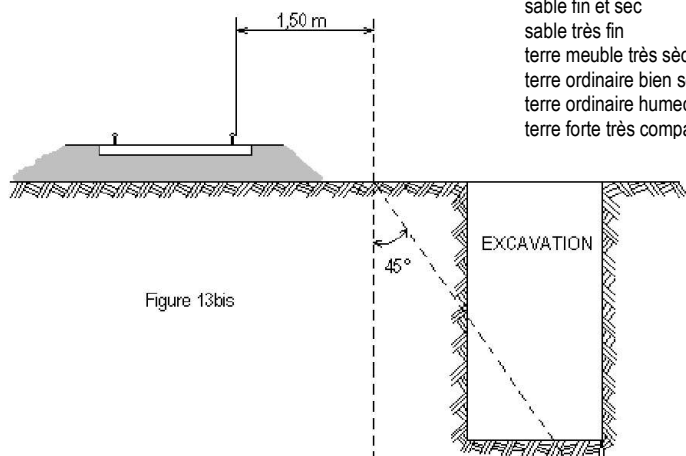


Figure 13bis

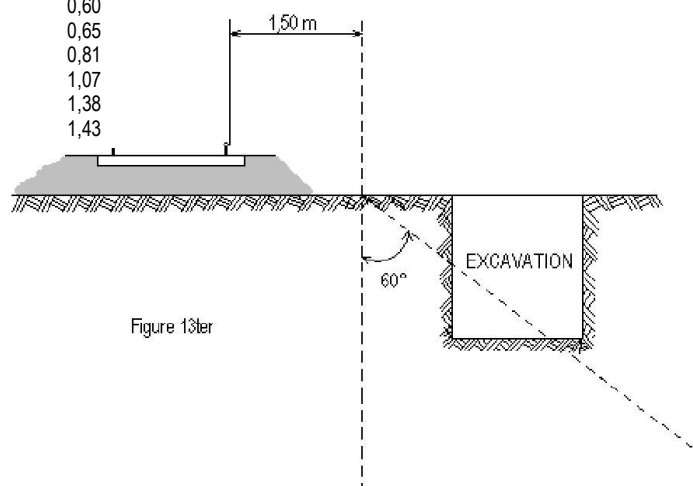


Figure 13ter

Sont considérés comme carrières les gîtes de matériaux de construction, de matériaux d'empierrement et de viabilité, de matériaux pour l'industrie céramique, de matériaux d'amendement pour la culture des terres et d'autres substances analogues, le tout exploité à ciel ouvert ou avec des galeries souterraines.

L'exploitation d'une carrière doit être déclarée au Maire qui transmet la déclaration au Préfet. Elle est soumise à la réglementation édictée par le décret 56.838 du 16 août 1956 portant code minier, et aux décrets pris en application de l'article 107 de ce code.

Lors de l'exploitation à ciel ouvert, les bords de fouilles ou excavations sont établies et tenues à une distance horizontale de 10 mètres au moins des bâtiments ou constructions quelconques, publics ou privés, des routes ou chemins, cours d'eau, canaux, fossés, rigoles, conduites d'eau, etc. L'exploitation de la masse est arrêtée, à compter des bords de la fouille, à une distance horizontale réglée à un mètre pour chaque mètre d'épaisseur des terres de recouvrement, s'il s'agit d'une masse solide (figure 14) ou à un mètre pour chaque mètre de profondeur totale de fouille, si cette masse, par sa cohésion, est analogue à ces terres de recouvrement (figure 15).

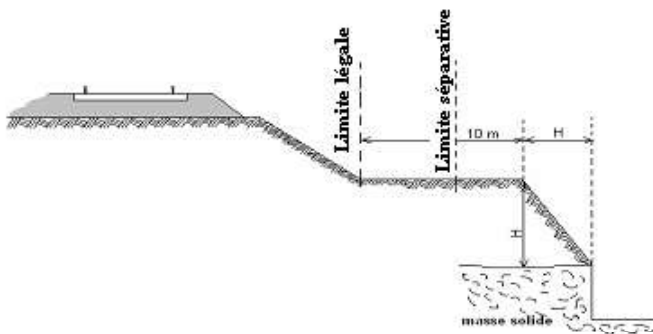


Figure 14

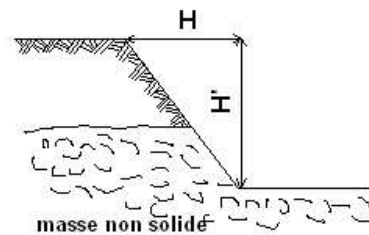


Figure 15

L'exploitation d'une carrière souterraine ne peut être poursuivie que jusqu'à une distance horizontale de 10 mètres des bâtiments et constructions quelconques, des routes et des chemins, etc. Cette distance est augmentée d'un mètre pour chaque mètre de hauteur de l'excavation (figure 16).

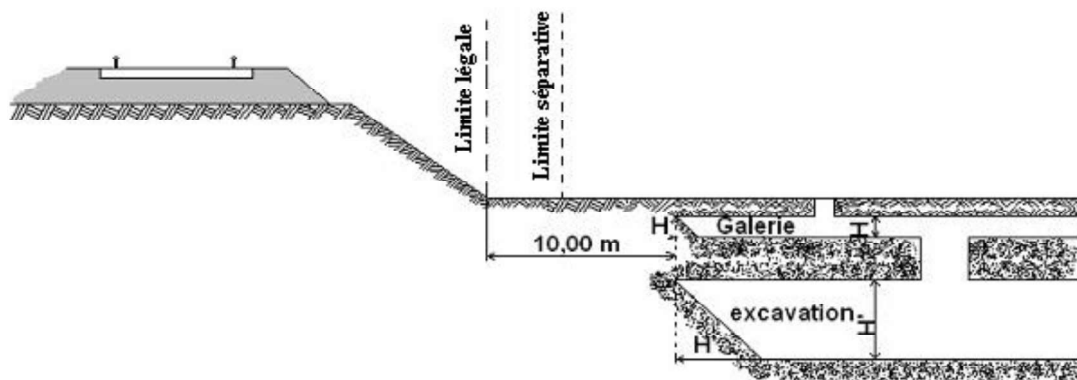


Figure 16

Si l'exploitation d'une carrière à ciel ouvert ou d'une carrière souterraine à proximité du chemin de fer a pour effet de compromettre la solidité de la voie, la SNCF conserve la possibilité d'intervenir pour faire modifier les conditions de cette exploitation ou faire rapporter l'arrêté préfectoral qui l'a autorisée. Il appartient au chef de district d'alerter ses supérieurs et au Directeur d'Etablissement d'intervenir auprès du Préfet.

6 – DEPOTS

Dépôts de matières inflammables :

Les dépôts de matières inflammables ne peuvent être établis à moins de 20 mètres de la limite légale du chemin de fer (figure 17).

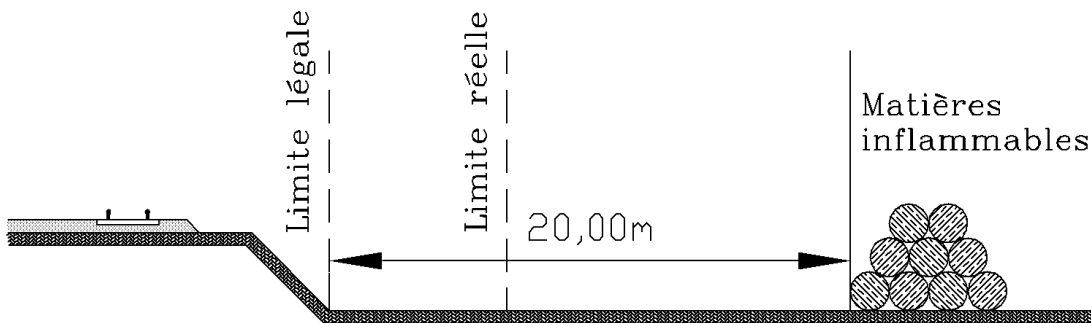


Figure 17

Cette interdiction ne s'applique pas aux dépôts provisoires de récoltes établis pendant le temps la moisson, et, par assimilation, aux dépôts de fumier et de gadoue pendant le laps de temps nécessaire à leur enfouissement.

Les principales matières inflammables sont :

- Les meules de céréales et de pailles diverses ;
- Les fumiers, les dépôts d'ordures et gadoues ;
- Les bois de mine, les bois de sciage, les planches de bois tendre, tels que pin, sapin, peuplier ;
- Les planches de bois dur d'une épaisseur inférieure à 26 mm, les déchets de bois, copeaux et sciures ;
- Les couvertures en chaume ;
- Les broussailles et herbes sèches coupées provenant spontanément du sol et amoncelées ou réunies, etc. ;
- Les hydrocarbures même enfermés dans des réservoirs hermétiquement clos,
- Les dépôts de vieux pneus à l'air libre.

Ne sont pas considérés comme matières inflammables :

- Les couvertures en carton bitumé et sablé ;
- Les bois en grumes, les planches de bois dur d'une épaisseur au moins égale à 26 mm, les poutrelles et chevrons à condition que les dépôts ne contiennent pas de déchets, de sciures, fagots ou autres menus bois.

D'une manière générale, le caractère inflammable des dépôts s'apprécie d'après la consistance physique et non d'après une référence à un règlement ministériel. Cette liste n'a pas pour objet d'être exhaustive.



Dommartin

Doubs

Mairie de Doubs

Mairie de Dommartin

Mairie de Chaffois

Mairie d'Houtaud

Houtaud

Pontarlier

CC du Grand Pontarlier

Mairie de Pontarlier

CC du Grand Pontarlier

Bannans

Mairie de Verrières-de-Joux

Mairie de Bulle

Mairie de Bannans

Verrières-de-Joux

Mairie de Sainte-Colombe

Mairie de Granges-Narboz

Granges-Narboz

Mairie de la Cluse-et-Mijoux

Sainte-Colombe

La Cluse-et-Mijoux

ère-Drueon

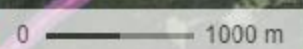
Oye-et-Pallet

Oye-et-Pallet

rans



Échelle 1 : 70 271



Mairie de la Planée

Les Fourgs